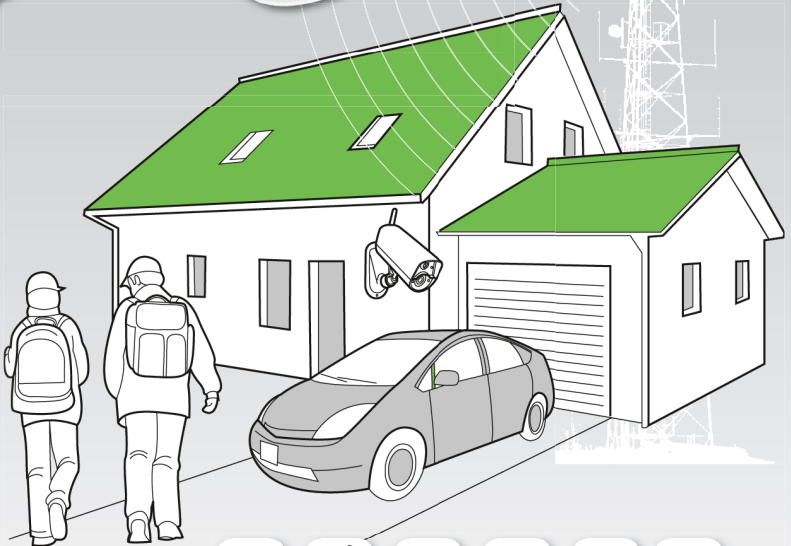


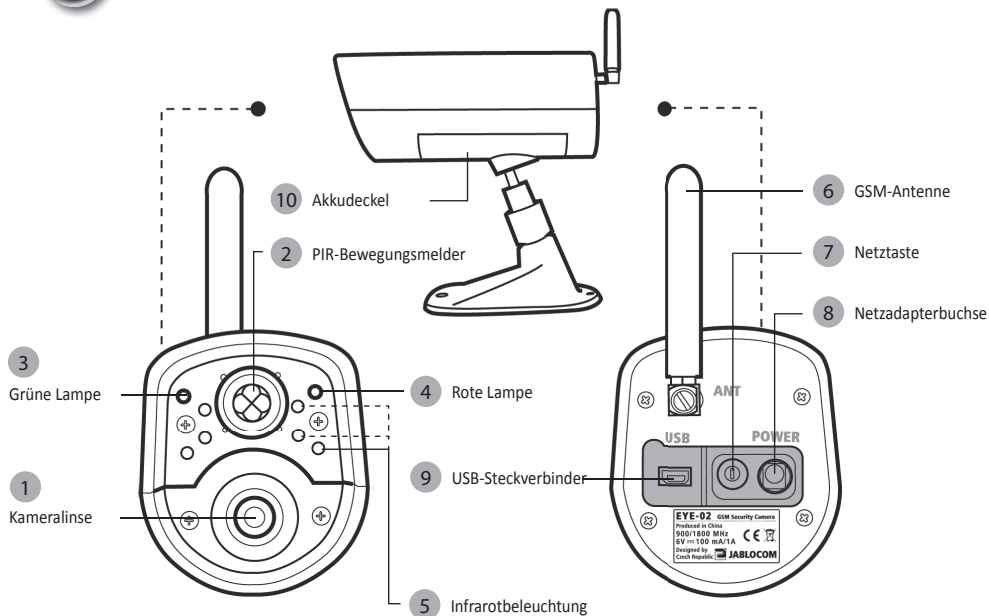
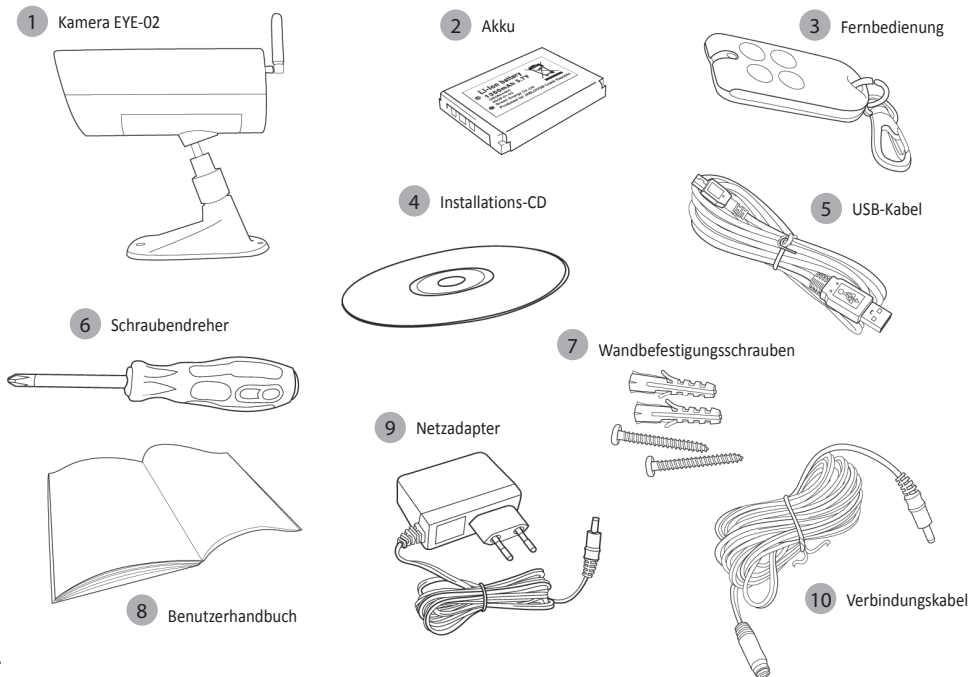
# GSM Sicherheits-kamera

EYE-02



DE

Gebrauchsanweisung

**A****Kamera EYE-02:****B****Verpackungsinhalt**

<b>INHALTSVERZEICHNIS</b> .....	<b>3</b>
<b>1. 1. KAMERA EYE-02 - EINFÜHRUNG</b> .....	<b>3</b>
1.1 Grundeigenschaften .....	3
1.2 Beschreibung der Kamera EYE-02 .....	3
1.3 Innenteile der Kamera EYE-02 .....	4
<b>2. KAMERAINSTALLTION</b> .....	<b>4</b>
2.1 Verpackungsinhalt .....	4
2.2 Installation .....	4
<b>3. KAMERAFAKTION</b> .....	<b>5</b>
3.1 Arbeitsmodi.....	5
3.2 Fernbedienung.....	5
3.3 KONFIGURIEREN-Modus .....	6
3.4 Profile .....	6
3.5 Melder .....	7
3.6 Berichte und Kontakte.....	8
3.7 SICHERHEITSEINSTELLUNGEN.....	10
<b>4. KAMERAKONFIGURATION</b> .....	<b>10</b>
4.1 Einrichten und Konfigurieren über PC.....	10
4.2 SMS-Kommandos .....	11
4.3 Ereignisberichte .....	12
4.4 VideoaufnahmeEinstellung (nur über JabloTool zugänglich).....	13
4.5 GSM-Netzwerkeinstellung .....	14
<b>5. WEITERE EIGENSCHAFTEN</b> .....	<b>15</b>
5.1 Anrufsteuerung.....	15
5.2 Nachtsicht .....	15
5.3 Überwachung .....	15
5.4 An- und Ausschalten.....	15
5.5 Akku .....	16
5.6 MicroSD-Karte .....	16
5.7 Auf Werkseinstellungen rücksetzen .....	16
5.8 Externe Drahtlosgeräte.....	17
5.9 Außeninstallation.....	17
<b>6. WARTUNG</b> .....	<b>17</b>
<b>7. FEHLERSUCHE</b> .....	<b>18</b>
<b>8. TECHNISCHE DATEN</b> .....	<b>18</b>
8.1 Informationen über den Akku.....	19
8.2 Garantie.....	20
8.3 Sicherheitsanweisungen .....	21
8.4 Informationen zur Entsorgung.....	22

Wir haben viel Aufwand betrieben, um zu gewährleisten, dass dieses Handbuch ohne Ungenauigkeiten und Auslassungen ist. Da wir unsere Produkte jedoch ständig verbessern, müssen Sie sich bitte an JABLOCOM wenden, wenn Sie genaue Daten benötigen.

## 1. 1. KAMERA EYE-02 - EINFÜHRUNG

### 1.1 GRUNDEIGENSCHAFTEN

Die EYE-02 ist eine Sicherheits- und Überwachungskamera, die über Funk mit dem GSM-Netzwerk in Verbindung steht. Die EYE-02 vereinigt folgende eingebaute Melder in sich, mit denen ein Einbrecher erkannt werden kann:

#### **PIR-Bewegungsmelder**

Bemerkt Bewegungen durch die empfindliche Wahrnehmung der menschlichen Körpertemperatur.

#### **Glasbruchmelder**

Erkennt den speziellen Klang von zerbrechendem Fensterglas.

#### **Kipp- und Schwingungsmelder**

Erkennt eine unerwünschte Änderung der Position und des Winkels der Kamera.

#### **Bewegungsmelder**

Erkennt Änderungen am Schauplatz, indem regelmäßig Schnappschüsse aufgenommen und miteinander verglichen werden.

- Die EYE-02 ist einfach zu installieren und zu konfigurieren (können Sie selbst installieren).
- Die EYE-02 sendet über MMS, E-Mail, SMS oder Anruf eine Alarmaufnahme. Die Kopien der Bilder und Videos können auf einer Speicherkarte oder einem Internetserver gespeichert werden. Alarmempfangszentren (Alarm Receiving Centers - ARC) werden auch unterstützt.
- Die EYE-02 gestattet mit ihrem Nachtsichtmodus eine 24-Stunden-Überwachung.
- Die EYE-02 ist mit vielen externen Funkgeräten kompatibel (siehe Tabelle auf der inneren hinteren Umschlagseite dieses Handbuchs).

### 1.2 BESCHREIBUNG DER KAMERA EYE-02

Siehe Bild A auf der inneren vorderen Umschlagseite dieses Handbuchs.

1	Kameralinse	6	GSM-Antenne
2	PIR-Bewegungsmelder	7	Netztaste
3	Grüne Lampe (LED)	8	Netzadapterbuchse
4	Rote Lampe (LED)	9	USB-Steckverbinder
5	Infrarotbeleuchtung (LEDs)	10	Akkudeckel

### 1.3 INNENTEILE DER KAMERA EYE-02

Siehe bitte Bild D der Kamera EYE-02 auf der hinteren Umschlagseite dieses Handbuchs.

## 2. KAMERAINSTALLTION



*Bevor Sie die Kamera installieren, müssen Sie eine SIM-Karte haben, die Sie von Ihrem GSM-Betreiber bekommen, und die EDGE/GPRS-Internetverbindung und den MMS-Service für diese Karte aktivieren.*

*Einige SIM-Karten sind durch einen PIN-Code geschützt. Der PIN-Codeschutz der SIM-Karte muss deaktiviert werden. Das machen Sie, indem Sie die SIM-Karte in Ihr Handy einstecken und den PIN-Sicherheitscode deaktivieren. Wenn das nicht beachtet wird, funktioniert die Kamera EYE-02 nicht richtig.*

### 2.1 VERPACKUNGSINHALT

Packen Sie die Kamera aus und überprüfen den Verpackungsinhalt. Siehe Bild B auf der inneren vorderen Umschlagseite dieses Handbuchs.

1	Kamera EYE-02	6	Schraubendreher
2	Akku	7	Wandbefestigungsschrauben
3	Fernbedienung	8	Benutzerhandbuch
4	Installations-CD	9	Netzadapter
5	USB-Kabel	10	Verbindungskabel



*Benutzen Sie nur Akkus, Ladegeräte und Zubehör, die von JABLOCOM für die Anwendung an diesem speziellen Modell genehmigt wurden. Wenn irgendwelche nicht genehmigten Geräte benutzt werden, können jegliche Zulassungen und Garantien erlöschen, und es kann gefährlich sein.*

### 2.2 INSTALLATION



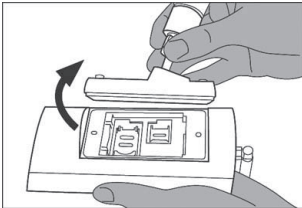
*Eine erweiterte grafische Darstellung des Installationsverfahrens finden Sie in der Schnellanleitung.*



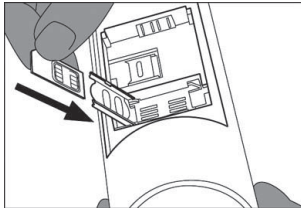
*Stellen Sie vor dem Einlegen der SIM-Karte in die Kamera sicher, dass:*

- der PIN-Schutz deaktiviert ist
- MMS aktiviert ist
- der Internetdatenzugang aktiviert ist

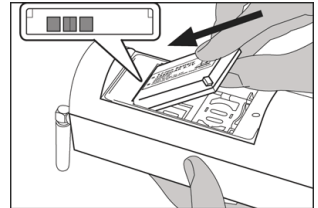
- SIM-Karte und Akku in die Kamera einlegen



Schrauben Sie den Akkudeckel ab.

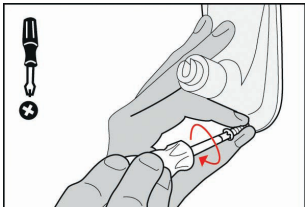


Legen Sie die SIM-Karte ein.

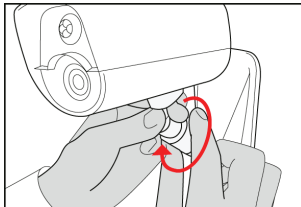


Legen Sie den Akku ein und schrauben den Deckel wieder an.

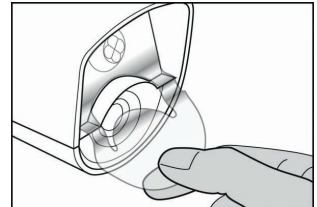
- Bringen Sie die Kamera an der ausgewählten Stelle an.



Markieren und bohren Sie Befestigungslöcher an einer Wand. Bringen Sie den Kamerahalter fest an.

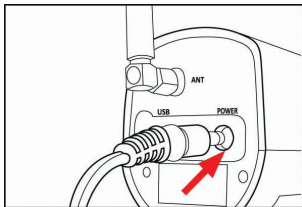


Stellen Sie die Kameraposition ein.

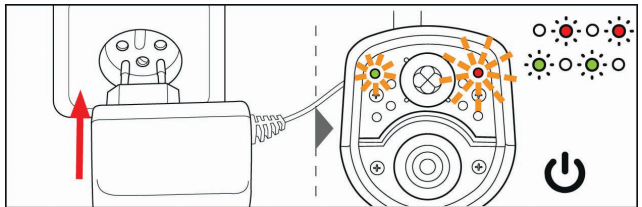


Entfernen Sie den Lensenschutz.

- Schließen Sie die Kamera an die Stromquelle an.



Stecken Sie das Netzkabel in die Kamera.

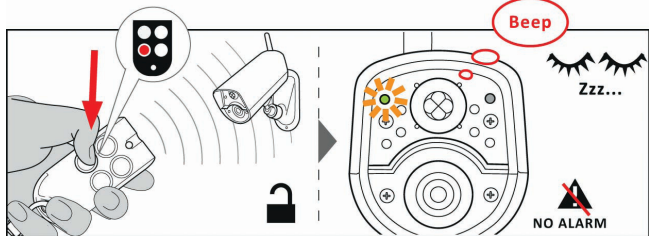


Stecken Sie den Netzadapter in eine Wandsteckdose. Die Kamera wird automatisch angeschaltet. Warten Sie 30 Sekunden und überprüfen die LED-Lampen an der Vorderseite der Kamera EYE-02.

- Tragen Sie Ihre Handynummer und Fernbedienungsnummer in die Kamera ein.



Rufen Sie die Kameranummer von Ihrem Handy aus an.







Drücken Sie auf der Fernbedienung die Taste  ..

## 3. KAMERAFUNKTION

### 3.1 ARBEITSMODI

Die Kamera EYE-02 hat drei Hauptarbeitsmodi: **SCHLAFEN**, **ÜBERWACHEN** und **KONFIGURIEREN**.

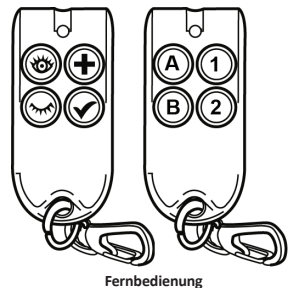
Modus	Beschreibung	Taste an der Fernbedienung
SCHLAFEN	Der SCHLAFEN-Modus ist ein Standbymodus der Kamera. Die Kamera erkennt keine Bewegung im Zielbereich, und die Hauptmelder sind deaktiviert. Die einzigen aktiven Melder sind diejenigen, die die Kamera selbst vor einer unerwünschter Manipulation durch einen Einbrecher schützen.	
ÜBERWACHEN	Im ÜBERWACHEN-Modus schützt die Kamera den Zielbereich vollständig, alle Melder sind aktiv.	
KONFIGURIEREN	Mit dem KONFIGURIEREN-Modus kann der Benutzer die Kameraeinstellungen ändern und die Kamera in andere spezielle Modi (EINTRAGEN, PRÜFEN, USB) umschalten.	 und  zusammen

Der gewählte Kameramodus wird durch Umschalten in einen anderen Kameramodus beendet.

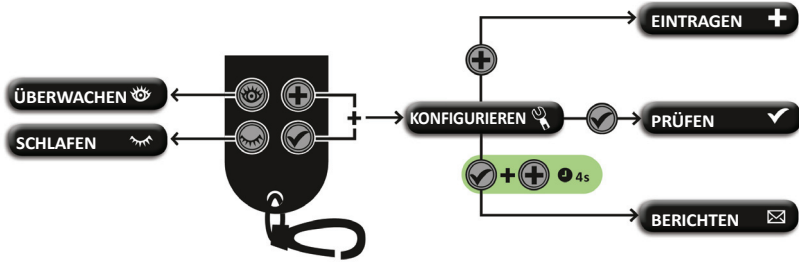
### 3.2 FERNBEDIENUNG

Die Verpackung enthält eine drahtlose Fernbedienung (Typ RC-86), die benutzt werden kann, um zwischen den Kameramodi umzuschalten.

Die Änderung des Modus mit der Fernbedienung wird sowohl durch die LED-Lampen an der Vorderseite der Kamera als auch durch ein akustisches Signal angezeigt. Die LEDs und akustischen Signale haben folgende Bedeutung:



Fernbedienung



Navigation per Fernbedienung

Kameramodus	LED-Lampensignale		Akustisches Signal
ÜBERWACHEN	Lampen sind aus.		Ein langer Piepton
SCHLAFEN	Grüne Lampe ist ständig an.		Zwei lange Pieptöne
KONFIGURIEREN	Rote und grüne Lampen blinken langsam zusammen		Drei lange Pieptöne
EINTRAGEN	Rote und grüne Lampen blinken langsam abwechselnd		Ein kurzer Piepton
FEHLER	Rote Lampe ist ständig an. <sup>1</sup>		

Der Fortschritt beim Hoch- und Herunterfahren der Kamera und auch der USB-Modus werden durch schnelles Blinken der grünen Lampe angezeigt. Der Eintritt in den USB-Modus wird durch vier lange Pieptöne signalisiert. Eine falsche Arbeitsweise der Fernbedienung wird durch 4 kurze Pieptöne angezeigt.

### 3.3 KONFIGURIEREN-MODUS

Mit dem KONFIGURIEREN-Modus kann der Benutzer die Kameraeinstellungen ändern.

Um den KONFIGURIEREN-Modus mit der Fernbedienung zu öffnen, drücken Sie gleichzeitig die Tasten und . An der Vorderseite beginnen die roten und grünen LED-Lampen gleichzeitig langsam zu blinken.

Aus dem KONFIGURIEREN-Modus kann man in andere spezielle Modi (EINTRAGEN, PRÜFEN, BERICHTEN, USB) umschalten.

MODUS	BESCHREIBUNG	KOMMANDO
EINTRAGEN	Im EINTRAGEN-Modus können in die Kamera neue externe drahtlose Geräte wie Fernbedienungen, Melder, Sirenen usw. eingetragen werden. Auch eine neue Kontakttelefonnummer kann in diesem Modus einfach durch einen Anruf der Kamera eingetragen werden. Der Modus EINTRAGEN wird automatisch beendet, wenn eine neue Position eingetragen worden ist.	
PRÜFEN	Der PRÜFEN-Modus ist ein spezieller Modus zur Funktionsüberprüfung aller Melder, ohne dabei unerwünschte Alarmberichte zu erzeugen. Die Kamera piept und blinkt nach der Aktivierung eines Melders.	
BERICHTEN	Im BERICHTEN-Modus sendet die Kamera entsprechend den Kameraeinstellungen einen speziellen Bericht an alle Kontakte (Anruf, MMS usw.). Beispiel für eine SMS aus der Kamera: Die Kamera EYE-02 berichtet: Vom Benutzer ausgelöste Kameraprüfung, externes drahtloses Gerät RC-80(1), Zeit: 13/11/2008 11:33:49.	Drücken Sie die Tasten  und  4 Sekunden lang gleichzeitig
USB	In diesem speziellen Modus verhält sich die Kamera wie ein Standard-USB-Flashspeicher. Damit kann ohne Installation eines speziellen Kameratreibers auf dem PC auf die Dateien einer SD-Speicherkarte zugegriffen werden.	Drücken Sie im KONFIGURIEREN-Modus 3 Sekunden lang die Netztaaste  (bis die Kamera 4 Pieptöne abgibt).



Um die Sicherheit der Kamera zu schützen, werden nach 5-minütiger Untätigkeit spezielle Modi automatisch geschlossen, und die Kamera kehrt in den KONFIGURATION-Modus zurück.

<sup>1</sup> Die rote Lampe erlischt, wenn der Fehler behoben ist oder der Benutzer abgeschaltet hat.

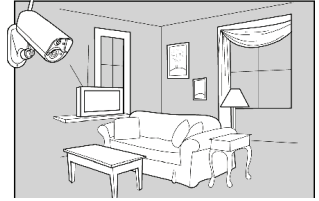
### 3.4 PROFILE

Die Kamera EYE-02 erlaubt eine schnelle und einfache Einstellung aller notwendigen Melderparameter, indem eines der vordefinierten PROFILE gewählt wird. Diese Profile sind für die meisten Kameraanwendungen geeignet. Wenn nötig, kann das Profil vom Benutzer weiter eingestellt werden.

#### ► **IM HAUS**

Das Profil IM HAUS ist für die Installation der Kamera in einem Gebäude (Haus, Etage, Büro) bestimmt. Im ÜBERWACHEN-Modus sind keine Menschenbewegungen, Zugluft, bedeutenden Temperaturänderungen oder lauten Geräusche zu erwarten.

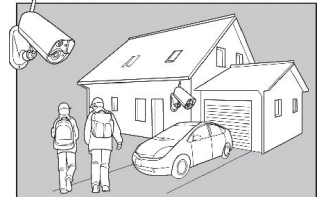
Der TILT-Melder ist auch im SCHLAFEN-Modus aktiv, um die Kamera vor ungewollten Manipulationen zu schützen.



#### ► **IM FREIEN**

Das Profil IM FREIEN ist am besten für Kamerainstallationen außerhalb des Hauses geeignet.

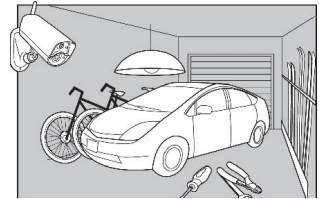
Die Kamera vermindert die Empfindlichkeit seiner Melder im Modus IM FREIEN beträchtlich, da es viele mögliche Quellen gibt, die einen Fehlalarm auslösen könnten (Sonnenschein, Tiere, Straßenlärm, Wind usw.).



Zur Installation im Freien siehe Kapitel 5.9.

#### ► **GARAGE**

Dieses Profil ist für die Installation in Ihrer Garage geeignet. Es ist dem Profil IM HAUS ähnlich. Außerdem bietet das Profil GARAGE eine Eintrittsverzögerung von 30 Sekunden. Damit können Sie die Garagen- und Hauseingangstür zuerst öffnen und die Kamera während dieser Verzögerung in den SCHLAFEN-Modus umschalten.



#### ► **BETREUUNG**

Das Profil BETREUUNG ist besonders zur Überwachung kleiner Kinder und älterer oder behinderter Personen geschaffen.

Wenn die Kamera im BETREUUNG-Modus benutzt wird, kann der Benutzer das Haus verlassen, sich in der Nähe des Hauses aufhalten und das schlafende Baby oder die kranke Großmutter usw. gleichzeitig überwachen. Die Kamera wird durch irgendeine Bewegung oder einen PANIK-Alarm aktiviert (ausgelöst durch eine Handgelenktaste).



Die internen akustischen Kamerasignale werden im Profil BETREUUNG ausgeschaltet. Auch der TILT-Melder ist gesperrt, damit die Kamera manipuliert werden kann.

#### ► **GESCHÄFT**

Das stärkste Profil ist GESCHÄFT. In diesem Profil sind alle Melder aktiv, einschließlich der ständigen Bewegungserkennung (MIP). Dieses Profil bietet die höchste Qualität der Dauerüberwachung und ist damit das Profil mit dem höchsten Energieverbrauch.

Dieses Profil passt genau an Stellen, die den ganzen Tag überwacht werden müssen und in der Nacht vollen Schutz brauchen, wie Geschäfte, Bürokorridore, Empfangsbereiche usw..



Das Standardprofil ist IM HAUS. Sie können das Profil mit dem SMS-Kommando PROFILE umschalten (Details siehe Kapitel 4.2). Die Modusumschaltung und weitere Sensoranpassungen können auch in der JabloTool-Software durchgeführt werden.



### 3.5 MELDER

Die Kamera EYE-02 vereint in sich viele Melder. Diese hochentwickelte Lösung der Kombination von verschiedenen Arten von Meldern macht es dem Benutzer möglich, den gewünschten Bereich vor vielen Drohungen zu schützen. In diesem Kapitel werden die Prinzipien der einzelnen Melder kurz beschrieben, die für die richtige Einstellung der Erkennung nötig sind.

#### ► **PIR-Bewegungsmelder (PIR)**

Der PIR-Melder (Passiver InfraRotmelder) oder Menschenkörpermelder ist die üblichste Art professioneller Sicherheitssystemmelder. Der PIR-Melder kann sogar sehr kleine Temperaturveränderungen vor der Kamera erkennen.

#### ► **MIP-Melder (Bewegung vor der Kamera)**

Das Schlüsselprinzip dieses Melders leitet sich aus einem professionellen Überwachungskamerasystem ab. Ständig untersucht er den Schauplatz und erkennt jede Veränderung im Bild. Ein hochentwickelter digitaler Algorithmus bietet einen hervorragenden Widerstand gegen Fehlalarme, die durch unwesentliche Veränderungen in den Bildern verursacht werden (Dunkelwerden, Einschalten der Straßenbeleuchtung usw.). Der Benutzer kann einen Teil eines Bildes einfach maskieren (verstecken), damit in diesem Teil keine Veränderungen erkannt werden (Maskierung des Straßenverkehrs usw.), und die Empfindlichkeit entsprechend der Größe und Geschwindigkeit der Veränderung im Bild einstellen.

Da die DSP-Methode viel Energie verlangt, wird MIP gewöhnlich nach einer Warnung vom PIR-Melder aktiviert.

#### ► **Glasbruchmelder (GBS)**

Der Glasbruchmelder wendet eine digitale Analyse des Tons aus dem Mikrofon an und kann einen charakteristischen Klang des zerbrechenden Fensters bis zu 9 m weit erkennen.

Der Tür-/Fensteröffnungsmelder ist eine spezielle Art der Erkennung, bei der das akustische Signal gefiltert wird. Er kann die Infrarotwellen (Druckwellen) erkennen, die beim Öffnen der Tür oder des Fensters erzeugt werden.

Der GBS-Sensor kann nur für Installationen im Haus benutzt werden.

#### ► **Kipp- und Schwingungsmelder (TILT)**

Der eingebaute Kipp- und Schwingungsmelder kann eine unbefugte Einmischung oder unerwünschte Manipulation der Kamera erkennen.

*Beispiel: Stehen des Kamerakörpers oder Ändern der Kameraposition.*



**Da Schwingungsmelder sehr empfindlich sind, sollten sie nicht für Installationen im Freien benutzt werden, damit keine Fehlalarme durch Windböen ausgelöst werden. Eine Verringerung der Schwingungsmelderempfindlichkeit kann auch bei Installationen im Hause notwendig sein, wo Schwingungen gewöhnlich in einigen Fällen auftreten.**



*Die Melder sind für Anwendungen in Räumen mit einer Maximalentfernung von 10 m optimiert.*

#### ► **Konfiguration des Melders**

Jeder Melder kann in 3 Empfindlichkeitsstufen und 3 Analysestufen konfiguriert werden.

Eine höhere Empfindlichkeitsstufe bedeutet, dass der Melder leichter aktiviert wird.

*Beispiel: Kleinere Bewegung oder kleinere Schwingung wird als Aktivierung ausgelegt.*

Höhere Analysestufe bedeutet, dass für eine Aktivierung mehr Analysen angestellt werden müssen, bevor eine Aktivierung erfolgt.

*Beispiel: Die Bewegung oder der Ton müssen länger anhalten oder das Objekt (die Person) muss mehr Erfassungsbereiche durchqueren usw.*










### 3.6 BERICHTE UND KONTAKTE

Die Kamera EYE-02 kann Ereignisse an Handys (über Anruf , SMS , MMS ) oder an E-Mail-Adressen berichten. Es können bis zu 10 verschiedene Telefonnummern und 10 E-Mail-Adressen in der Kameraliste gespeichert werden.

#### ► **Berichtsstufen**

Für jeden gespeicherten Kontakt kann eine eigene Berichtsstufe eingestellt werden. Drei Stufen (Normal, Erweitert, Alle Details) zeigen, wie viele Ereignisse dem Kontakt berichtet werden.

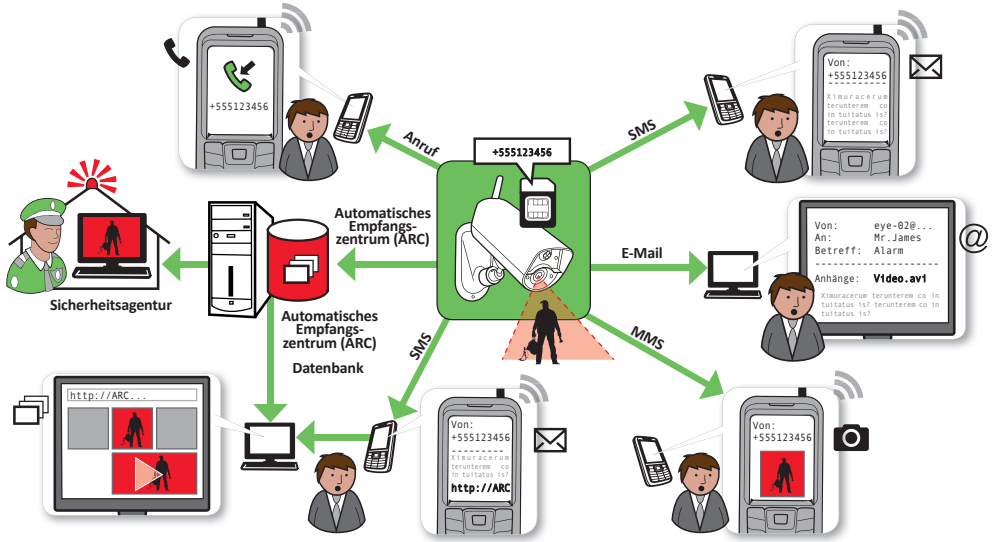
Die erweiterte Berichtsstufe wird nur dem ersten eingetragenen Kontakt zugewiesen, alle weiteren Kontakte erhalten die normale Stufe.

BERICHTSSTUFEN	ALARME	STÖRUNGEN	STATUSÄNDERUNGEN
NORMAL 		—	—
ERWEITERT 			—
ALLE DETAILS 			

#### ► **Berichtformat**

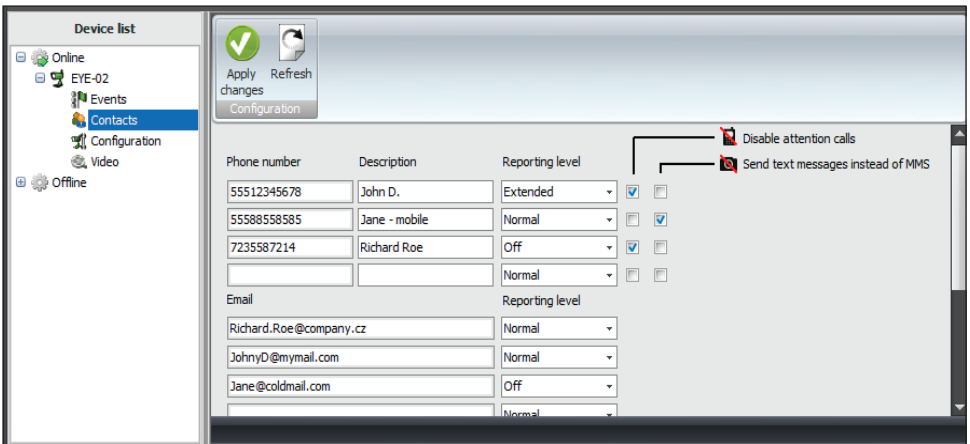
Die Kamera sendet in der Standardeinstellung den Alarmbericht per MMS und einen Anruf an alle eingetragenen Kontakte. Alle anderen Berichte werden dem Benutzer per SMS zugestellt.





► **Kontakte bearbeiten**

Um einen neuen Kontakt durch Anrufen hinzuzufügen, können Sie die Kamera EYE-02 direkt von einer neuen Telefonnummer aus anrufen, wenn sich die Kamera im EINTRAGEN-Modus befindet.  
 Neue Kontakte können auch über ein SMS-Kommando hinzugefügt werden (siehe Kapitel 4.2, KONFIGURIEREN-Kommando).  
 Die bequemste Möglichkeit zum Bearbeiten der Kontakte ist die JabloTool-Software. Sie können die Nummern oder E-Mail-Adressen einfach bearbeiten und vollständig anpassen, welche Berichte in der jeweiligen Berichtsstufe übermittelt werden.



Jablotool DESKTOP - Kontaktkonfiguration



Ziehen Sie auch die Möglichkeit in Betracht, die EYE-02 mit der Sicherheitsagentur Automatic Receiving Centre (ARC, siehe Abschnitt 5.3) zu verbinden. Wenn Sie ARC nicht benutzen wollen, denken Sie darüber nach, wem Sie die Alarminformation senden sollten. Wenn der Ort entfernt ist, ist es angebracht, jemanden einzubeziehen, der sich am Kameraort befindet (Nachbarn usw.).

Wenn keine Telefone in der Kontaktliste gespeichert sind (nach der Installation einer neuen Kamera EYE-02 oder nach der Werksrücksetzfunktion), schaltet sich die Kamera (nach dem Anschalten) automatisch in den EINTRAGEN-Modus und wartet auf einen ankommenden Anruf.



Die Kamera sendet E-Mails mit der Antwortadresse [noreply@eye-02.info](mailto:noreply@eye-02.info). Überprüfen Sie bitte Ihren E-Mail-Client-Spamfilter, um E-Mails von dieser Adresse anzunehmen.

### 3.7 SICHERHEITSEINSTELLUNGEN

Die Kamera ist in den Werkseinstellungen durch kein Passwort geschützt.

Ohne Einstellung eines Passwortes verarbeitet die Kamera ankommende SMS oder Anrufe nur von den Telefonnummern, die in den Kontakten gespeichert sind. Man kann zwei Passworte einrichten. Zur PasswortEinstellung oder -änderung benutzen Sie JabloTool oder die SMS-Kommandos zur Konfiguration (Kapitel 4.2).

#### ► Fernzugangspasswort

Dieses Passwort schützt jeden Zugang zu Ihrer Kamera (SMS, JabloTool).

Wenn es benutzt wird, verarbeitet die Kamera SMS-Mitteilungen, die mit dem Passwort vor einer beliebigen Telefonnummer beginnen.

#### ► Konfigurationspasswort

Dieses Passwort schützt die Kamerakonfiguration. (Die Kontakte sind kein Bestandteil der Konfiguration.)



Das Passwort kann 4-31 Zeichen enthalten, zulässig sind die Symbole 0..9, a..z, A..Z. Das Passwort macht keinen Unterschied zwischen Groß- und Kleinschreibung.



Schützen Sie Ihre Kamera durch Einstellung des Fernzugangspassworts.

## 4. KAMERAKONFIGURATION

### 4.1 EINRICHTEN UND KONFIGURIEREN ÜBER PC

Die bequemste Weise, die Kamera EYE-02 einzurichten und ihre Parameter zu konfigurieren, ist über einen PC und die JabloTool-Software.

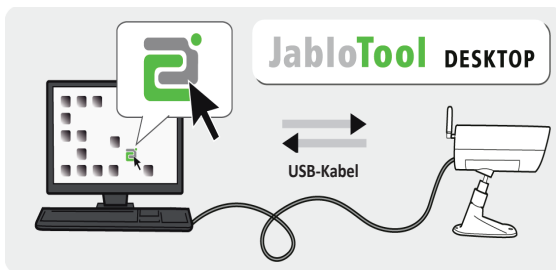
Den JabloTool **DESKTOP** gibt es als Software auf der in der Kameraverpackung beigelegten Installations-CD.

Der JabloTool **WEB Server** arbeitet von [www.jablotool.com](http://www.jablotool.com) aus fern mit der Kamera zusammen.

Die Funktion der beiden JabloTool-Versionen ist dieselbe, der einzige Unterschied besteht in der Verbindungsmethode zur Kamera - **JabloTool WEB** verlangt eine Verbindung zum Internet und richtet eine kabellose Verbindung zur Kamera ein, **JabloTool DESKTOP** verbindet die Kamera über das USB-Kabel mit dem PC. Der Vorteil der USB-Verbindung ist die schnellere Datenübertragung von der Kamera.

#### ► JabloTool DESKTOP

Legen Sie die Installations-CD in Ihren Computer ein, starten Sie "INSTALL.EXE" und befolgen die Programmanweisungen.



EYE-02 Verbindung mit JabloTool DESKTOP



Verbinden Sie die Kamera EYE-02 nicht über USB mit Ihrem Computer, bevor Sie die Installation der JabloTool-Software von der CD abgeschlossen haben.



Die neueste Version der Installationssoftware kann von [www.jablotool.com/download](http://www.jablotool.com/download) heruntergeladen werden.

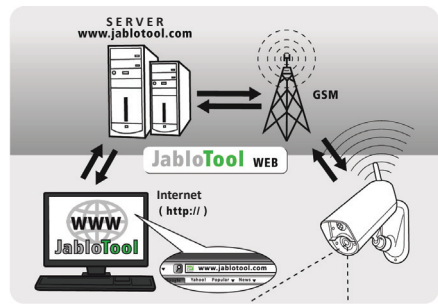
Schalten Sie die Kamera an und schließen sie mit dem USB-Kabel an den Computer an. Warten Sie, bis das Betriebssystem die Kamera erkennt. Klicken Sie dann auf das JabloTool-Symbol auf dem Desktop, um das Programm zu laden, und befolgen Sie alle Anweisungen auf dem Bildschirm.



Die maximale Länge des USB-Kabels ist gewöhnlich 5 Meter. Wenn Ihre Kamera EYE-02 zu weit weg ist, kann es erforderlich sein, sie vorübergehend von ihrem Platz näher zum PC zu bringen.

## ► **JabloTool WEB**

JabloTool WEB ist ein Service bei [www.jablotool.com](http://www.jablotool.com). Benutzer, die über JabloTool WEB auf die Kamera EYE-02 zugreifen, werden bei der Errichtung des Anschlusses an die Kamera begleitet. Wenn der Benutzer nicht registriert ist oder die Kamera EYE-02 nicht durch ein Fernzugangs-passwort geschützt ist, muss der Benutzer zuerst ein spezielles SMS-Autorisierungskommando von seinem Handy senden, um die Verbindung der Kamera EYE-02 zu JabloTool auszulösen.



EYE-02 Verbindung mit JabloTool WEB

## **4.2 SMS-KOMMANDOS**

Die grundlegenden Kamerafunktionen der EYE-02 können mit Textmitteilungskommandos (SMS) bedient werden, die zur Kamera gesendet werden. Kommandos werden nur akzeptiert, wenn sie von einem Handy gesendet werden, das in der Kontaktliste gespeichert ist.

Wenn die Kamera EYE-02 durch das **Fernzugangspasswort** oder das **Konfigurationspasswort** geschützt ist, muss jede SMS mit dem entsprechenden Passwort beginnen. Wenn die Kamera mit dem Passwort benutzt wird, kann sie von **jedem** Telefon aus bedient werden.



Beachten Sie bitte, dass Passworte und Kommandos nicht zwischen Groß- und Kleinschreibung unterscheiden.

## ► **Steuerkommandos**

Steuerkommandos berichten über den Kamerazustand oder ändern ihn.

KOMMANDO	BESCHREIBUNG
<b>ÜBERWACHEN</b>	Schaltet die Kamera EYE-02 in den Modus <b>ÜBERWACHEN</b> um. <i>Beispiel:</i> <Fernzugangspasswort> ÜBERWACHEN Wenn der Fernzugang zur Kamera durch das Passwort MIKE geschützt ist, dann muss das Kommando gesendet werden als: <b>MIKE ÜBERWACHEN</b> Die Kamera bestätigt die Mitteilung mit einer Status-SMS.
<b>SCHLAFEN</b>	Schaltet die Kamera EYE-02 in den Modus <b>SCHLAFEN</b> um.
<b>STATUS</b>	Die Kamera EYE-02 schickt eine SMS zurück, in der der aktuelle Kamerastatus gezeigt wird. <i>Beispiel für eine Antwort:</i> Status der Kamera EYE-02: SCHLAFEN-Modus, Zeit: 12/11/2009 13:56:31, SwitchX: Aus, SwitchY: An  Kamera EYE-02 SCHLAFEN-Modus Zeit: 12.11.2009 13:56:31 SwitchX: Aus SwitchY: An Der Name SwitchX (SwitchY) kann nach Ihren Wünschen geändert werden - siehe nachfolgende Tabelle.
<b>BILD</b>	Die Kamera EYE-02 schickt eine Multimediainteilung mit dem Bild des aktuellen Schauplatzes vor der Kamera zurück. Die Meldung enthält auch den aktuellen Kamerastatus.
<b>BERICHT SMS</b>	Die Kamera EYE-02 sendet einen Bericht der letzten 10 Ereignisse. Die Kamera sendet bis zu 5 SMS.
<b>BERICHT MMS</b>	Die Kamera EYE-02 sendet eine MMS mit dem letzten Alarmereignis, das in der Kamerahistorie aufgezeichnet wurde.
<b>GUTHABEN &lt;USSD&gt;</b>	Dieses Kommando ist speziell für Prepaid-SIM-Karten geschaffen. Die Kamera EYE-02 sendet eine Textmitteilung mit der Information über das aktuelle Guthaben Ihrer SIM-Karte zurück. Diese Funktion wird von Ihrem Netzwerkbetreiber angeboten und könnte in einigen Netzwerken nicht richtig funktionieren. Nach der ersten Benutzung dieses Kommandos behält die Kamera den USSD-Teil. Es ist möglich, das GUTHABEN-Kommando nur ab dann zu senden.
<b>HILFE</b>	Die Kamera sendet eine Textmitteilung mit einer Liste der SMS-Kommandos zurück.
<b>WEB</b>	Das Kommando ist zur Verbindung der Kamera mit dem JabloTool-Server. Der Server beschreibt den genauen Syntax des Kommandos.

KOMMANDO	BESCHREIBUNG
AN/AUS GerätX / GerätY	<p>Wenn die Kamera in ein drahtloses Relais eingetragen ist, schaltet sie dieses Kommando auf den programmierbaren Ausgang. Dieses Kommando funktioniert nur, wenn der Ausgang in die Modi SMS an/aus oder Impulssteuerung geschaltet ist.</p> <p><i>Beispiel:</i> &lt;Fernzugangspasswort&gt; AUS GerätX Schaltet AUS GerätX  <i>Beispiel:</i> 1234 AN Sprinkler 100s Schaltet AN „Sprinkler“-Ausgang für 100 Sekunden</p> <p>Die Gerätenamen GerätX/GerätY können in Jablotool umbenannt werden!  Mögliche Aktionen sind nur AN und AUS. Der Ausgang im Impulsmodus kann nur ANgeschaltet werden. Der Zeitparameter ist optional. Das Format kann 01:30:00 der 1h 30m 0s sein.</p>

### ► KONFIGURIEREN-Kommandos

KONFIGURIEREN-Kommandos ändern die Einstellungen der Kamera EYE-02. Die Kamera bestätigt die Konfigurationskommandos mit einer SMS.

KOMMANDO	BESCHREIBUNG
KONFIGURIEREN PROFIL<Profil>	<p>Für die Profileinstellung &lt;Profil&gt; gibt es <b>HAUS, FREIEN, GARAGE, GESCHÄFT</b> oder <b>BETREUUNG</b></p> <p><i>Beispiel:</i> KONFIGURIEREN PROFIL GESCHÄFT Kamera schaltet zum Profil <b>GESCHÄFT</b> um.  <i>Beispiel:</i> &lt;Konfigurationspasswort&gt; KONFIGURIEREN PROFIL HAUS  Die Kamera schaltet auf das Profil <b>IM HAUS</b> um.</p>
KONFIGURIEREN KONTAKT	<p>Einen neuen Kontakt hinzufügen.</p> <p><i>Beispiel:</i> KONFIGURIEREN KONTAKT MeineEmail@domain.com  Die E-Mail-Adresse MeineEmail@domain.com wird der Kontaktliste der Kamera EYE-02 hinzugefügt, die ALARM-Berichte einschließlich der Videoaufnahmen werden an diese E-Mail-Adresse geschickt.</p> <p><i>Beispiel:</i> &lt;Konfigurationspasswort&gt; KONFIGURIEREN KONTAKT +555888770551  Die Telefonnummer +555888770551 wird der Kontaktliste der Kamera EYE-02 hinzugefügt. Die ALARME werden entsprechend den Standardeinstellungen über Anruf und MMS an diese Telefonnummer berichtet.</p>
KONFIGURIEREN SPRACHE<Sprache>	<p>Ändert die Spracheinstellungen der Kamera EYE-02.  Die Kamera stellt die Sprache entsprechend der eingelegten SIM-Karte automatisch ein. Wenn die Sprache der SIM-Karte nicht installiert ist, bleibt der Text in Englisch.</p> <p><i>Beispiel:</i> KONFIGURIEREN SPRACHE GER ändert die Standardsprache in Deutsch.  <b>Mögliche Sprachen:</b> ENG, DEU, SPA, FRA, FIN, SWE, NOR, SQ, ARA, CZE, DAN, GRE, HRV, HUN, ITA, DUT, POL, POR, RUM, RUS, SLK, SWE, TUR.</p> <p>Um eine Liste der aktuell in der Kamera installierten Sprachen zu erhalten, schicken Sie eine SMS: HILFE SPRACHE  <i>Beispiel für eine Antwort aus der Kamera:</i> Kamera EYE-02 Hilfe: SPRACHE ENG, CZE, GER, SPA, FRE</p>
KONFIGURIEREN VERZÖGERUNG<Zeit>	<p>Ändert die Timereinstellung für die Austrittsverzögerung, &lt;Zeit&gt; ist in Sekunden.</p> <p><i>Beispiel:</i> KONFIGURIEREN VERZÖGERUNG 25 stellt die Austrittsverzögerung auf 25 Sekunden ein</p>
KONFIGURIEREN STROM- VERSORGUNG <Modus>	<p>Ändert den Stromversorgungsmodus, &lt;Modus&gt; kann NORMAL oder AKKU sein.</p> <p><i>Beispiel:</i> KONFIGURIEREN STROMVERSORGUNG AKKU ändert den Stromversorgungsmodus in AKKU</p>
KONFIGURIEREN DATUM	<p>Stellt das Datum und die Zeit im Format JJJJ-MM-TT HH:MM:SS ein.</p> <p><i>Beispiel:</i> KONFIGURIEREN DATUM 2009-10-24 08:34:02</p>
KONFIGURIEREN ZUGANG	<p>Einstellen oder Ändern des Passworts für Fernzugang.</p> <p><i>Beispiel:</i> KONFIGURIEREN ZUGANG 5678 zum Einstellen des Passworts  <i>Beispiel:</i> 1234 KONFIGURIEREN ZUGANG 5555 zum Ändern des Passworts</p>
KONFIGURIEREN PASSWORT	<p>Einstellen oder Ändern des Konfigurationspassworts.</p> <p><i>Beispiel:</i> KONFIGURIEREN PASSWORT 5678 zum Einstellen des Passworts  <i>Beispiel:</i> 5678 KONFIGURIEREN PASSWORT 8888 zum Ändern des Passworts</p>



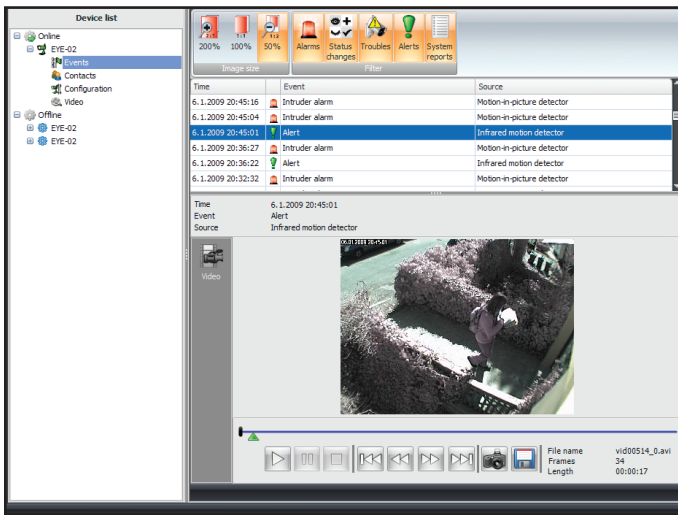
Wenn die Kamera auf eine andere Sprache als Englisch umgeschaltet wird, nimmt sie immer noch auch englische Kommandos an.

## 4.3 EREIGNISBERICHTE

Jedes von der Kamera EYE-02 aufgenommene Ereignis wird in der Kamera gespeichert.

Das aufgenommene Ereignis besteht aus Datum und Zeit, der genauen Beschreibung des Ereignisses einschließlich seiner Quelle und einer Videoaufnahme.

Beispiel für die Ereignishistorie, wie sie die Jablotool-Software anzeigt:



Jablotool Desktop - Ereignisliste



Es gibt viele Arten von Ereignisaufzeichnungen. Die wichtigsten sind die ALARM-Berichte, die sofort an die Kontakte aus der Kontaktliste berichtet werden. Weitere Arten von Aufzeichnungen sind die WARNUNGS-Aufnahmen (ähnlich wie ALARM, aber WARNUNGEN werden nicht an die Kontakte berichtet) oder einige technische Berichte. (Beispiel: Informationen über den Stromausfall).

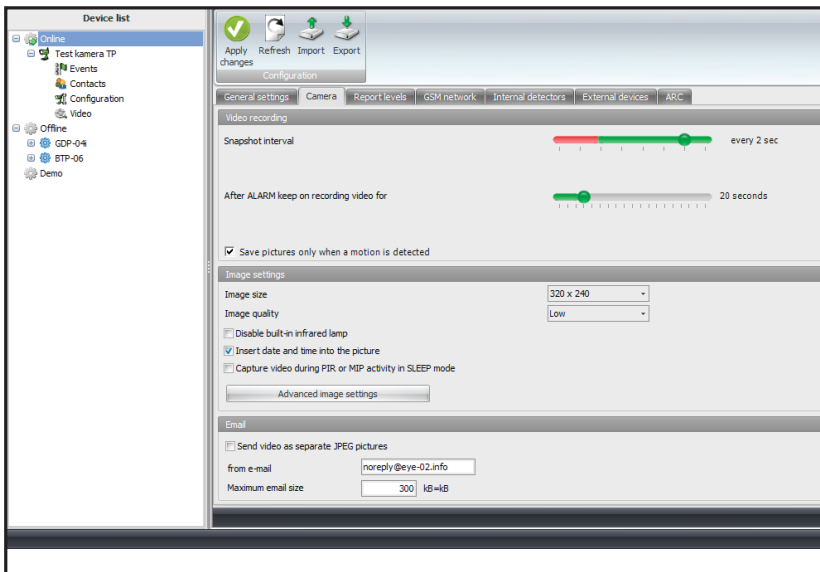
#### 4.4 VIDEOAUFNAHMEEINSTELLUNG (NUR ÜBER JABLOTOOL ZUGÄNGLICH)

Die Kamera EYE-02 gestattet eine genaue Einstellung aller wichtigen Parameter, um Videoaufnahmen unter vielen Bedingungen zu sammeln.

Parameter	Einstellungen	Beschreibung
Schnappschussintervall	von 20 Bildern pro Sekunde bis 1 Bild alle 5 Sekunden	Die Häufigkeit der Schnappschüsse. Je höher die Häufigkeit, desto größer die Videoaufnahme-datei.
Nach dem ALARM Video weiter aufnehmen für	(0 sek, 5 sek, 10 sek, ... 2 min, 5 min, 10 min) Standardwert ist 20 Sekunden	Nach dem ALARM behält die Kamera die Videoaufnahme noch einige Zeit.
Bilder nur speichern, wenn eine Bewegung festgestellt wird	Der nächste Schnappschuss (Einzelbild) wird in der Videoaufnahme-datei nur dann gespeichert, wenn eine Veränderung gegenüber dem vorigen Schnappschuss festgestellt worden ist. Wenn die Bilder fast dieselben sind, wird es nicht gespeichert. Mit dieser Einstellung kann die Größe der Videodatei BETRÄCHTLICH verringert werden.	
Bildgröße	160x120, 320x240, 640x480 Pixel Standardwert ist 320x240 Pixel	Bildauflösung in Pixel. Eine höhere Auflösung vergrößert die Qualität der aufgenommenen Bilder, aber sie vergrößert auch die Größe der Videodateien und verlängert die Übertragungszeit über das GSM-Netzwerk.
Eingebaute Infrarotlampe ausschalten	Die interne Infrarotlampe wird automatisch angeschaltet, wenn die Helligkeit des Schauplatzes für die normale Kamerafunktion zu gering ist. Mit dieser Option wird die automatische Funktion ausgeschaltet. Das wird meistens gemacht, wenn die Beleuchtung durch eine Außenlampe erfolgt.	
Datum und Zeit ins Bild einfügen	Es wird ein kleiner Zeitstempel in die linke obere Ecke des Bildes eingefügt. Das hilft, die genaue Zeit des Schnappschusses zu bestimmen.	
Video während einer PIR- oder MIP-Aktivität im SCHLAFEN-Modus aufnehmen	Die Videoaufnahme wird auch im SCHLAFEN-Modus fortgesetzt, wenn vor der Kamera eine Aktivität festgestellt wird. Das ist gut für Geschäfte, Tankstellen und andere Stellen zu gebrauchen, die ständig überwacht werden müssen.	
Video als gesonderte JPEG-Bilder senden	Anstelle von AVI-Videodateien werden 5 JPEG-Bilder durch E-Mail versendet.	



Bitte beachten Sie, dass das Senden der MMS oder E-Mail trotz der Größenlimitierung von 300 kB bei einer MMS bzw. 1 MB bei einer E-Mail je nach Netzwerkbedingungen mehrere Minuten dauern kann. Um die Dateigröße zu reduzieren und die Übermittlung zu beschleunigen, können Sie eine niedrigere Bildauflösung, ein geringeres Schnappschuss-Intervall oder eine geringere Aufnahmedauer wählen.



Jablotool DESKTOP - Konfiguration der Videoaufzeichnung

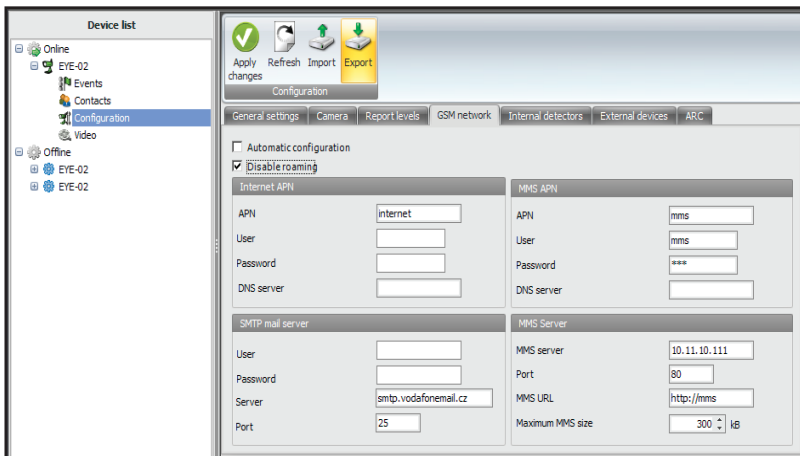
## 4.5 GSM-NETZWERKEINSTELLUNG

Die Kamera EYE-02 benötigt die genauen Einstellungen der GSM-Netzwerkparameter. Diese Parameter hängen von dem Land, in dem Sie leben, und vom benutzten GSM-Netzwerk ab.

Die Kamera EYE-02 kann die richtige Einstellung für die meisten GSM-Netzwerke automatisch vornehmen. Wenn es einige spezielle Einstellungen für Ihr GSM-Netzwerk gibt, die Sie von Ihrem GSM-Netzwerkbetreiber erhalten, können Sie es manuell in JabloTool, Device configuration, Ordner GSM network konfigurieren.



Die genauen Parametereinstellungen erhalten Sie von Ihrem GSM-Servicebetreiber.



Jablotool DESKTOP - Konfiguration des GSM-Netzwerks

## 5. WEITERE EIGENSCHAFTEN

### 5.1 ANRUFSTEUERUNG

Die Kamera EYE-02 bietet eine grundlegende Steuerfunktion, wenn sie vom Telefon eines Benutzers angerufen wird. Wenn eine Telefonnummer, die in den Kontakten gespeichert ist, die Kamera EYE-02 anruft, beantwortet die Kamera den Anruf und gibt das grundlegende Navigationsmenü wieder:

#### ▶ **Willkommen beim Kameramenü:**

Um einen Ton aus dem Kameramikrofon zu hören, ..... drücken Sie 1,  
um eine MMS mit einem aktuellen Bild zu erhalten, ..... drücken Sie 2,  
um eine MMS mit der letzten Alarmaufnahme zu erhalten, ..... drücken Sie 3,  
um die letzte Ereignishistorie in einer Textmitteilung zu erhalten, ..... drücken Sie 4,  
um die Kamera in den ÜBERWACHEN-Modus umzuschalten, ..... drücken Sie 7,  
um die Kamera in den SCHLAFEN-Modus umzuschalten, ..... drücken Sie 9,

Der Benutzer kann die gewünschte Aktion auswählen, indem er die entsprechende Zifferntaste am Handy drückt.

### 5.2 NACHTSICHT

Die Kamera EYE-02 ist mit einer Nachtsichtfunktion ausgestattet, mit der Infrarotspektrumbilder aufgenommen werden können.

Die Kamera EYE-02 hat eine eingebaute LED-Lampe, die den Schauplatz mit unsichtbarem Infrarotlicht beleuchten kann. Obwohl das menschliche Auge solches Licht nicht sehen kann, kann das Kamerachip selbst in diesem Spektrum ein Bild aufnehmen.

Die Infrarotlampenbeleuchtung wird automatisch aktiviert, wenn eine Bildaufnahme erforderlich ist und das Umgebungslicht zu schwach ist.



*Wegen der Möglichkeit, unsichtbares Infrarotlicht zu sehen, kann das Objekt, das Infrarotlicht reflektiert, bei Bildern, die zur Tageszeit aufgenommen wurden, unrealistische Farben haben. Am meisten betroffen ist die Farbe von grünen Pflanzen (Bäume, Gras), da sie eine große Menge an Infrarotlicht reflektieren. Auch einige Teile von schwarzer (dunkler) Kleidung können hellgrau aussehen.*



*Der Nachtschauplatz kann durch Reflexion der Infrarotlampe von in der Nähe befindlichen Gegenständen überbelichtet werden. In solch einem Fall kann die interne Infrarotlampe bei der Kamerakonfiguration deaktiviert werden und stattdessen eine externe Infrarotlampe benutzt werden. Weitere Informationen zur Infrarotbeleuchtung finden Sie in den Hinweisen zur Anwendung auf [www.jablocom.com](http://www.jablocom.com).*

### 5.3 ÜBERWACHUNG


Die Kamera EYE-02 kann alle Ereignisse vom System an das professionelle Alarmempfangszentrum - ARC (auch als Zentrale Überwachungsstation bekannt) berichten.

Siehe Bild "E" auf der hinteren Umschlagseite dieses Handbuchs, um die EYE-02-Kommunikation mit der kommerziellen Sicherheitsagentur ARC zu verstehen.

Berichte werden entsprechend den internationalen Standardkommunikationsprotokollen erzeugt. Die Protokolleinstellungen werden vom befugten ARC-Serviceprovider vorgenommen, wenn Sie seinen Service abonnieren. Die unterstützten Protokolle finden Sie unter den Hinweisen zur Anwendung auf [www.jablocom.com](http://www.jablocom.com).

### 5.4 AN- UND AUSSCHALTEN

Um die Kamera EYE-02 auszuschalten, schalten Sie sie den Modus **KONFIGURIEREN** (siehe Kapitel 3.3).

Drücken Sie eine Sekunde lang die Netztaaste  an der Rückseite. Die Kamera gibt einen Piepton ab. Wenn die grüne Lampe an der Vorderseite ausgeht, geht die Kamera außer Betrieb.



*Wenn der Schwingungs- und Kippmelder (TILT) nicht für SCHLAF-Meldung aktiviert ist und auch die Aufzeichnung in der SCHLAF-Funktion deaktiviert ist, ist es möglich, die Kamera auch im SCHLAF-Modus auszuschalten. Beide Funktionen sind im vordefinierten Profil BETREUUNG deaktiviert.*

Um die Kamera EYE-02 anzuschalten, **halten Sie die Netztaaste an der Rückseite der Kamera gedrückt**. Halten Sie die Taste gedrückt, bis die grüne Lampe an der Vorderseite angeht. Der Inbetriebnahmevergong hat begonnen, und Sie können die Taste loslassen.

Die Kamera wird auch automatisch hochgefahren, wenn Sie an den Netzadapter oder mit einem USB-Kabel an den PC angeschlossen wird.



*Wenn die Kamera für längere Zeit oder zum Transport ausgeschaltet werden soll, ist sehr zu empfehlen, den Pufferakku aus der Kamera EYE-02 herauszunehmen.*



*Die Kamera startet in dem Modus, den sie auch vor dem Ausschalten hatte, mit einer Ausnahme: Wenn Sie keine Fernbedienung und keinen Kontakt (Telefonnummer) eingetragen haben, startet die Kamera im Modus EINTRAGEN anstelle von KONFIGURIEREN oder SCHLAFEN. Für den normalen Betrieb müssen mindestens 1 Fernbedienung und 1 Nummer in der Kamera eingetragen sein.*



## 5.5 AKKU

Die Kamera EYE-02 hat einen internen Li-Ion-Pufferakku, durch den es möglich ist, bei Stromausfall zu arbeiten. Wenn der Pufferakku in einem der vordefinierten Profile benutzt wird, kann die Kamera etwa 24 Stunden lang arbeiten. Eine individuelle Sensorkonfigurationen kann diesen Zeitraum entsprechend verkürzen.

Bei aktivem MIP-Sensor kann sich die Sicherungszeit auf 40% des ursprünglichen Werts verkürzen. Bei gleichzeitiger Nutzung einer IR-Beleuchtung während eines Stromausfalls kann die Sicherungszeit auf 20% verkürzt werden.

Bitte beachten Sie, dass jede Netzwerkkommunikation die Sicherungszeit rapide verkürzt, besonders wenn die Kamera in einem Bereich mit schlechter Netzwerkabdeckung betrieben wird.

Wenn Sie das Gerät in einem 3G-Netzwerk benutzen, kann sich die Pufferzeit des Akkus wesentlich verkürzen!

### ► **Akku-Modus**

In bestimmten Fällen, wenn Sie sich zum Beispiel an Orten befinden, an denen es keinen Strom gibt, kann es wünschenswert sein, die Betriebsdauer des Akkus zu verlängern. In solch einem Fall können Sie den speziellen **AKKU-Modus** benutzen.

Wenn sich die Kamera EYE-02 im **AKKU-Modus** befindet, wird ihr Stromverbrauch bei der **ÜBERWACHUNG** drastisch erhöht. Sie meldet sich vom GSM-Netzwerk ab, schaltet den Kurzbereichsfunkempfänger aus und schaltet den Bewegungsmelder nur nach einer **WARNUNG** an. Das bedeutet, dass die Kamera EYE-02 im **AKKU-Modus** nicht durch Anrufe oder SMS-Kommandos erreicht werden kann. Außerdem können die externen Melder und Fernbedienungen im Akku-Modus ebenfalls nicht benutzt werden.

Die Kamera EYE-02 lässt alle internen Melder weiterarbeiten und berichtet über alle Ereignisse wie im **NORMALEN** Modus. Nach einem ALARM schaltet die Kamera EYE-02 den Funk an und meldet sich 2 Minuten lang beim GSM-Netzwerk an. Nur während dieser 2 Minuten reagiert sie auf Anrufe, SMS-Kommandos und Fernbedienungen.

Mit einem vollgeladenen Akku kann die Kamera EYE-02 im AKKU-Modus bis zu 30 Tage arbeiten.

## 5.6 MICROSD-KARTE

Die Kamera EYE-02 ist mit einem microSD-Speicherkartensteckplatz ausgestattet, der eine weitere Erweiterung der internen Speicherkapazität gestattet. Die Kamera EYE-02 wird mit einer eingelegten 1 oder 2 GB-Speicherkarte geliefert.

Mit der JabloTool DESKTOP- Software können Sie die Kamera EYE-02 in den USB-Modus schalten, in dem Sie von einem angeschlossenen Computer aus auf die SD-Karte als Standard-Flashspeicher zugreifen können. Um in den USB-Modus umzuschalten, lassen Sie sich den Gerätestatus-Bildschirm anzeigen, schalten ihn in den Erweiterten Benutzermodus und wählen den KONFIGURIEREN- und USB-Modus aus.

Andere Funktion der Kamera EYE-02 werden gesperrt, während der PC direkt auf die SD-Karte zugreift.

Wenn Sie sich die SD-Karte ansehen, finden Sie folgende Ordnerstruktur:

HISTORY	Dieser Ordner enthält Dateien mit dem vollständigen (alle Details) Protokoll des Ereignisverlaufs. Die Dateien sind der Reihe nach im Format "ev00001.txt" gespeichert.
PICTURE	Archiv der statischen JPEG-Dateien, die bei ALARMEN aufgenommen wurden (Zum Beispiel: "p0065401.jpg")
VIDEO	Archiv der AVI-Videodateien, die bei ALARMEN aufgenommen wurden (Zum Beispiel: "vid01021.avi")
config.txt	Eine Datei mit der aktuellen Konfiguration der EYE-02 - kann zur Sicherung oder Wiederherstellung der Konfiguration benutzt werden.



Die Kamera lässt mindestens 10% freien Platz auf der Speicherkarte. Alte Dateien werden automatisch gelöscht.



Die SDmicro-Speicherkarte enthält auch wichtige Daten für die Kamera. Wenn Sie die Karte austauschen, verwenden Sie immer JabloTool, um die Datenstrukturen wiederherzustellen.

## 5.7 AUF WERKSEINSTELLUNGEN RÜCKSETZEN

Wenn nötig, kann die Kamera EYE-02 auf die Werkseinstellungen RÜCKGESETZT werden, indem Sie diese Anleitung befolgen:



**Warnung: Alle Benutzereinstellungen, Kontakte und Ereignisse werden gelöscht! Die Speicherkarte wird formatiert. Ereignisse und Dateien, die in die JabloTool DESKTOP-Software heruntergeladen wurden, bleiben auf dem Computer.**

- Schalten Sie die Kamera aus, entfernen Sie den Akku
- Warten Sie mindestens 10 Sekunden
- Drücken Sie die Netztaaste und halten Sie sie gedrückt, während Sie folgende Schritte ausführen.
- Legen Sie den Akku ein
- Schließen Sie das Netzteil innerhalb von 10 Sekunden an
- Die Kamera gibt schnelle Pieptöne ab
- Warten Sie, bis die Kamera 3 längere Pieptöne abgibt und beide LEDs (R+G) zu blinken beginnen. Lassen Sie die Netztaaste los.
- Die Kamera wird zurückgesetzt und startet im ENTRAGEN-Modus.

## 5.8 EXTERNE DRAHTLOSGERÄTE

Die Kamera EYE-02 hat einen eingebauten Kurzbereichs-Funkempfänger, der eine Verbindung mit vielen professionellen drahtlosen Sicherheitsgeräten aus dem OASIS-System ermöglicht, das von JABLOTRON ALARMS hergestellt wird (siehe [www.jablotron.com](http://www.jablotron.com)).

Das ist eine sehr einfache Möglichkeit, Ihre Kamerafunktion zu erweitern, damit Sie zusätzliche Dienste erhalten wie:

- Heizsteuerung mit Handy
- PANIK-Tastenfunktion für ältere oder behinderte Menschen.

Siehe Tabelle auf der inneren hinteren Umschlagseite dieses Handbuchs zu einem kurzen Überblick über die vorhandenen Arten von drahtlosen Geräten.

Zum Eintragen eines neuen Geräts benutzen Sie die JabloTool-Software (EYE-02/Configuration/External devices/Add new device), oder schalten Sie die Kamera in den **EINTRAGEN-Modus**.

Zur Installation aller drahtlosen Bestandteile befolgen Sie ihr Handbuch.

- Fernbedienungs-/Paniktasten: Schalten Sie die Kamera in den **EINTRAGEN-Modus**, drücken Sie eine beliebige Taste auf der Fernbedienung.
- Melder: Schalten Sie die Kamera in den **EINTRAGEN-Modus**, legen Sie den Akku in den Melder.
- JA-80L Sirene: Schalten Sie die Kamera in den **EINTRAGEN-Modus**, stecken Sie die Sirene in die Wandsteckdose.
- JA-80A Sirene: Schalten Sie die Kamera in den **EINTRAGEN-Modus**, schließen Sie den Akku an die Sirenensteckdose an.
- AC-82 Drahtlosrelais: Schalten Sie die Kamera in den **EINTRAGEN-Modus**, folgen Sie dem Handbuch des AC-82. Drücken Sie zum Aktivieren des Senders der EYE-02 kurz die Netztaste an der Kamera.

Wenn die Kamera in das Drahtlosrelais eingetragen ist, können Sie die Funktion der Relaisausgänge auswählen. Die Ausgänge können durch eine SMS gesteuert werden, der Kameramodus kann signalisiert werden usw.. Die Einstellungen nehmen Sie in JabloTool EYE-02/Configuration/External devices/ Programmable outputs vor.



Weitere Informationen zu Drahtlosgeräten finden Sie in den Hinweisen zur Anwendung auf [www.jabloc.com](http://www.jabloc.com).

## 5.9 AUSSENINSTALLATION

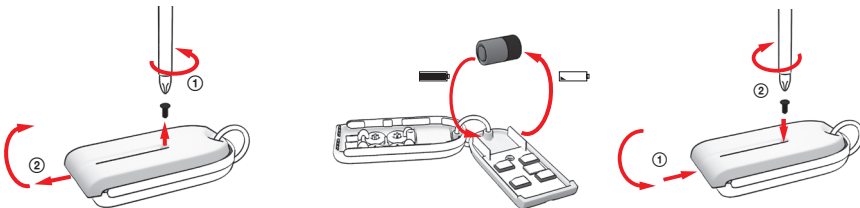
Obwohl das Gehäuse der Kamera EYE-02 einen normalen Feuchtigkeitswiderstand bietet, ist es erforderlich, ein zusätzliches Kunststoffgehäuse zu verwenden, wenn die Kamera im Freien angebracht wird, um sie vor Regen und Schnee zu schützen. Wenn ein externes Gehäuse mit einer Frontscheibe benutzt wird, muss die interne Infrarotbeleuchtung ausgeschaltet werden und eine externe Infrarotlampe benutzt werden.

Besuchen Sie bitte die Webseite [www.jabloc.com](http://www.jabloc.com), um sich detaillierte Anwendungsanmerkungen zur Außeninstallation oder zur Anwendung mit einer Solarzellenplatte anzusehen.

## 6. WARTUNG

Die Kamera EYE-02 braucht keine spezielle Wartung.

- Überprüfen Sie die Ereignisberichtsfunction, indem Sie mindestens einmal im Monat das **BERICHT-Kommando** ausführen.
- Überprüfen Sie regelmäßig die normale Funktion aller Melder, indem Sie den **PRÜFEN-Modus** ausführen.
- Überprüfen Sie regelmäßig die Batterie der Fernbedienung durch Drücken einer beliebigen Taste. Wenn die Lampe Ihrer Fernbedienung nicht angeht, ist die Batterie entladen und muss gewechselt werden. Ersetzen Sie die Batterie durch eine neue desselben oder gleichwertigen Typs.



Fernbedienung - Ersetzen des Akkus

- Überprüfen Sie die Kapazität des Kameraakkus einmal im Jahr - siehe Kapitel 8.1 Informationen über den Akku.

## 7. FEHLERSUCHE

JABLOCOM gibt regelmäßig neue Versionen der Software für die Kamera EYE-02 und die JabloTool-Software heraus. Besuchen Sie [www.jablocom.com](http://www.jablocom.com), um die neueste Version der EYE-02-Kamerafirmware zu suchen, die die Software und eine ausführliche Anleitung zur Fehlersuche unterstützt.

Problem / Fehlermeldung	Lösung
<b>ROTE Lampe an der Vorderseite der Kamera blinkt</b>	<ul style="list-style-type: none"> <li>Ihre SIM-Karte ist außer Betrieb oder ist durch einen PIN-Code gesperrt - nehmen Sie die SIM-Karte aus der Kamera, stecken sie in Ihr GSM-Telefon und versuchen einen Anruf zu tätigen und eine SMS zu senden. Wenn PIN-geschützt, entfernen Sie bitte die PIN oder setzen sie auf den Standardnetzwerkwert zurück.</li> <li>Ihre SIM-Karte ist nicht richtig in die SIM-Kartenhalterung eingelegt, oder das Telefon unterstützt den Typ Ihrer SIM-Karte nicht. Prüfen Sie, ob die SIM-Karte ordnungsgemäß in die Halterung eingelegt ist, oder wenden Sie sich an Ihren GSM-Serviceprovider.</li> <li>Der Kameraort wird nicht vom GSM-Netzwerksignal erreicht - überprüfen Sie die Qualität des GSM-Netzwerksignals direkt am Ort der Kamerainstallation: bringen Sie Ihr Handy in die Nähe der Kamera, warten Sie ein paar Sekunden und lesen die Signalstärke vom Display Ihres Handys ab. Wenn das Signal zu schwach ist, könnten Sie versuchen, die Originalkamera-GSM-Antenne durch einen anderen genehmigten Typ von GSM-Antenne mit höherer Verstärkung zu ersetzen.</li> </ul>
<b>Die Kamera EYE-02 reagiert nicht auf die Fernbedienung</b>	<ul style="list-style-type: none"> <li>Die Batterie in der Fernbedienung ist leer - drücken Sie eine Taste und überprüfen, ob die Lampe an Ihrer Fernbedienung angeht. Wenn nicht, wechseln Sie die Batterie der Fernbedienung.</li> <li>Die Fernbedienung ist unabsichtlich aus der EYE-02-Kamerakonfiguration gelöscht worden. Benutzen Sie den PC mit der JabloTool-Software, öffnen Sie den EINTRAGEN-Modus und drücken eine beliebige Taste der Fernbedienung, um sie in die Kamera EYE-02 einzutragen.</li> </ul>

Wenn sich die Kamera EYE-02 unnormal verhält, versuchen Sie bitte die Firmware der Kamera EYE-02 mit der neuesten Version zu aktualisieren. Benutzen Sie dazu JabloTool, Configuration, Control panel, Firmware upgrade.

## 8. TECHNISCHE DATEN

Kameraabmessungen	155x75x55 mm, 300 g
Verpackungsabmessungen	300x215x75 mm, 950 g
Erweiterte Speicherkapazität	SD micro Kartensteckplatz, maximale Kapazität 32 GB, Standardverpackung enthält 2 (1) GB SD-Speicherkarte <sup>1</sup>
Bildauflösung	VGA (640x480), QVGA (320x240), QQVGA (160x120)
Bildformat	JPEG, EXIF 2.2
Videoformat	MJPEG
Linse	Brennweite 2,9 mm, Sichtwinkel 95°
Infrarotreflektor	6x Infra LED, 6x 100 mW, Wellenlänge 850 nm, Ausstrahlungswinkel 80°
PIR-Bewegungsmelder	Meldebereich 10 m / 140°
MMS-Unterstützung	MMS Version 1.2 over WAP 2.0
Ereignisverlauf	minimal 100 Aufnahmen in einen internen Speicher + weitere in die SD-Karte
Betriebstemperatur	-20°C bis +55°C, 25 bis 75% Luftfeuchtigkeit
Netzadapter	100 - 240 V AC, 50 bis 60 Hz, 6 V / 1,67 (2) A DC <sup>1</sup>
Eingangsleistung (Bereich)	5,0 - 6,7 V / 1 A DC
Pufferakku	Li-Ion-Akku, 1300 mAh <sup>2</sup>
Netzwerkverbindung	GSM Quad-Band 850/900/1800/1900 MHz für EYE-02 GSM Dual-Band 900/1800 MHz und UMTS Dual-Band 900/2100 MHz für EYE-02 3G Externe GSM-Antenne, SMA-Stecker
GSM-Antenne	EDGE Klasse 10: max. 180 kbit/s DL / 120 kbit/s UL, GPRS Klasse 10: max. 85,6 kbit/s, CS1-4
Datenverbindung	UMTS PS Geschwindigkeit – 384 kbit/s DL / 384 kbit/s UL, UMTS CS Geschwindigkeit– 64 kbit/s DL / 64 kbit/s UL nur für EYE-02 3G
Audioparameter	AGC und Rauschunterdrückung, HR, FR, EFR und AMR Audiocodex
Audioüberwachung	Eingebautes hochempfindliches ungerichtetes Mikrofon mit DSP-Verarbeitung
PC-Verbindung	USB-Anschluss 2.0
Interne Alarmmelder	MIP-Bewegungsmelder, PIR-Bewegungsmelder, Glasbruchmelder, Kipp- und Schwingungsmelder
Kurzbereichsfunk	868 MHz, betrieben entsprechend ERC REC 70-03
Fernbedienungstyp	RC-86 Alkaline-Akku Typ L1016 (6,0 V), typische Lebensdauer des Akkus etwa 3 Jahre Entspricht ETSI EN 300220, EN 55022, EN 50134-2, EN50130-4, EN60950-1

<sup>1</sup> Kann sich je nach Produktionsserie ändern.

<sup>2</sup> Es ist möglich, einen Nokia NLC-2-Akku zu benutzen.

## 8.1 INFORMATIONEN ÜBER DEN AKKU

### Lebensdauer des Akkus

Die Kamera wird von einem Netzadapter gespeist und hat einen aufladbaren Reserveakku. Der Akku liefert der Kamera Strom, wenn das Netz ausfällt.

Die Kapazität des Akkus nimmt im Laufe der Zeit ab.

Die Kapazität des Akkus sollte mindestens einmal im Jahr geprüft werden: Trennen Sie den Netzadapter ab und messen die Zeit, bis die Kamera schwachen Akku meldet. Wechseln Sie den Akku, wenn die Zeit für vordefinierte Profile kürzer als 10 Stunden ist. Siehe Kapitel 5.5, wenn Sie ein benutzerdefiniertes Profil benutzen. Schalten Sie die Kamera immer aus, bevor Sie den Akku wechseln.

Wenn Sie das Gerät in einem 3G-Netzwerk benutzen, kann sich die Pufferzeit des Akkus wesentlich verkürzen!

### Temperaturprobleme

Um die optimalen Parameter zu erreichen, sollte der Akku bei Umgebungstemperaturen zwischen 5°C und 35°C aufbewahrt werden.

Wenn Sie den Akku sehr kalten oder hohen Temperaturen aussetzen, wird seine Kapazität und Lebensdauer vermindert.

Die Leistung eines Akkus wird besonders bei Temperaturen unterhalb von 0°C begrenzt. Die Pufferzeit wird beträchtlich verkürzt, und auch das Aufladen dauert länger.

Bei Umgebungstemperaturen von -20°C kann sich die Pufferzeit auf 6 Stunden (für vordefinierte Profile) und noch mehr verringern, wenn Einstellungen mit mehr Energieverbrauch (MIP, aktiv, IR-LEDs an,...) benutzt werden.



**Verwenden Sie den Akku und das Netzteil nur für den dafür vorhergesehen Zweck.**

**Verwenden Sie niemals Netzadapter oder Akkus, die beschädigt sind.**

**Schließen Sie den Akku nicht kurz. Unbeabsichtigter Kurzschluss kann auftreten, wenn ein Metallgegenstand wie eine Münze, eine Klammer oder ein Füller die Akkukontakte verbindet. Durch Kurzschluss kann der Akku oder der verbindende Gegenstand beschädigt werden; es kann sogar ein Brand entstehen.**

**Der Akku darf nie einer Temperatur außerhalb des Betriebstemperaturbereichs von 5 bis 35°C ausgesetzt werden. Ein Gerät mit einem heißen oder kalten Akku kann vorübergehend nicht funktionieren, auch wenn der Akku voll geladen ist.**

**Die Leistung des Akkus wird insbesondere bei Temperaturen unter dem Gefrierpunkt eingeschränkt.**

**Entsorgen Sie die Akkus nicht im Feuer, da sie explodieren können. Akkus können auch explodieren, wenn sie beschädigt sind.**



*Ihre Kamera kann beim Aufladen und während der normalen Anwendung warm werden. Die Kamera ist dazu geschaffen, ständig vom Netz gespeist zu werden.*

*Entsorgen Sie die Akkus entsprechend den lokalen Bestimmungen - recyceln Sie sie bitte, wenn möglich, und entsorgen Sie sie nicht mit dem Haushaltsmüll.*

*Bauen Sie die Zellen oder Akkus nicht auseinander oder zerkleinern sie. Wenn ein Akku undicht ist, lassen Sie keine Flüssigkeit mit der Haut oder den Augen in Berührung kommen. Wenn Sie mit der ausgelaufenen Flüssigkeit in Berührung kommen, spülen Sie die betroffene Stelle mit viel Wasser und suchen medizinische Hilfe.*

## 8.2 GARANTIE



Hiermit erklärt die JABLOCOM GmbH, dass diese EYE-02 GSM-Kamera den wesentlichen Anforderungen und anderen relevanten Vorschriften der Richtlinie 1999/5/EC entspricht.

Das Original-Konformitätserklärungs-Dokument befindet sich auf der Website [www.jablocom.com](http://www.jablocom.com).

### HF-Belastung - Spezifische Absorptionsrate (SAR):

Dieses Produkt ist so entwickelt, dass es die von der unabhängigen wissenschaftlichen Organisation ICNIRP empfohlenen Grenzwerte für Funkwellen nicht überschreitet und Sicherheitsspielräume enthält, die den Schutz aller Personen ungeachtet des Alters und der Gesundheit sicherstellen. Die Richtlinien verwenden eine Maßeinheit, die als spezifische Absorptionsgeschwindigkeit oder SAR bekannt ist. Der SAR-Grenzwert für drahtlose Geräte liegt bei 2 W/kg und der höchste bei den Tests dieses Telefon gemessene SAR-Wert lag innerhalb dieser Grenze.

Dieses Produkt entspricht den grundlegenden Einschränkungen, die in der Empfehlung des Europäischen Rates [1999 519 EC] für die gemessenen GSM-850, GSM 900, GSM 1800, GSM-1900, UMTS 900 und UMTS 2100 Standards festgelegt worden sind.

### Behördliche Informationen:

Diese Kamera ist nur für die Anwendung in dem Land vorgesehen, in dem sie verkauft worden ist.

### Beschränkte Garantie:

Entsprechend den Bedingungen dieser beschränkten Garantie garantiert die JABLOCOM GmbH, dass dieses Produkt zum Zeitpunkt des ursprünglichen Erwerbs durch einen Kunden und für einen nachfolgenden Mindest-Garantiezeitraum unter den geltenden nationalen Gesetzen keine Defekte bei Konstruktion, Material und Qualität aufweist. Sollte Ihr Produkt eine Garantieleistung erfordern, bringen Sie es bitte zu dem Händler zurück, von dem Sie es gekauft haben. Die Defekte werden kostenfrei durch eine Reparatur oder, nach unserem Ermessen, durch Austausch behoben.

### Garantiebedingungen:

Wenn Sie unter der Garantie einen Anspruch erheben möchten, bringen Sie das Produkt bitte zusammen mit allen Zubehörteilen in der Originalverpackung zu Ihrem Händler zurück. Die Garantie ist nur gültig, wenn der vom Händler für den ursprünglichen Käufer ausgestellte Original-Kaufbeleg zusammen mit dem zu reparierenden oder auszutauschenden Produkt vorgelegt wird. Auf dem Kaufbeleg muss das Verkaufsdatum und die dem Produkt entsprechende IMEI-Nummer festgehalten sein. Kunststoffteile, Kabel oder Zubehörteile des Produkts dürfen nicht sichtbar beschädigt sein, das Produkt darf keine Anzeichen eines Kontakts mit Flüssigkeit aufweisen, das Garantiesiegel darf nicht beschädigt sein, und der Fehler muss beschrieben werden.

Diese Garantie deckt keine Fehlfunktionen des Produkts ab, die aufgrund eines Missbrauchs entstanden sind, einschließlich, aber nicht darauf beschränkt, der Anwendung auf andere Weise als normal und gebräuchlich, im Einklang mit den Anweisungen für die Nutzung und Wartung des Produkts. Des Weiteren deckt diese Garantie keine Fehlfunktionen des Produkts ab, die aufgrund eines Unfalls, einer Modifikation, Einstellung, unsachgemäßen Reparatur oder durch höhere Gewalt entstanden sind.

Diese Garantie gilt nicht für Verbrauchsteile mit eingeschränkter Nutzungsdauer, beispielsweise Akkus oder Zubehörteile. Die Garantie gilt ebenfalls nicht für Module anderer Lieferanten, beispielsweise die SIM-Karten vom GSM-Provider.

Die bereitgestellte Garantie hat keinen Einfluss auf die gesetzlichen Rechte des Verbrauchers unter der jeweils geltenden nationalen Gesetzgebung, oder auf die Verbraucherrechte gegenüber dem Händler, die aus deren Verkauf/Kaufvertrag entstehen.

Unter keinen Umständen kann JABLOCOM weder für irgendeinen Daten- oder Gewinnverlust noch für jegliche spezielle, zufällige, folgende oder indirekte Schäden, egal durch welche Ursache, verantwortlich gemacht werden.

Da das Produkt ständig weiterentwickelt wird, behält sich JABLOCOM das Recht vor, Änderungen und Verbesserungen an beliebigen in diesem Dokument beschriebenen Produkten ohne vorherige Ankündigung durchzuführen.

Die Bedienung und einige Funktionen sind abhängig von der SIM-Karte und/oder dem Netzwerk.

## 8.3 SICHERHEITSANWEISUNGEN

Lesen Sie diese Richtlinien. Die Nichteinhaltung dieser Regeln kann gefährlich und/oder illegal sein.



Sie allein sind für die Nutzung Ihres Geräts und die möglichen Konsequenzen daraus verantwortlich. Schalten Sie das Gerät nicht ein, wenn die Nutzung eines drahtlosen Geräts verboten ist oder dadurch eine Störung oder Gefahr verursacht werden könnte.

**Kleine Kinder**

Halten Sie Ihr Gerät und dessen Zubehörteile fern von kleinen Kindern, und verhindern Sie, dass diese damit spielen. Die Kinder könnten sich selbst oder andere verletzen oder das Gerät versehentlich beschädigen. Ihr Gerät enthält kleine Teile mit scharfen Kanten, die eine Verletzung verursachen oder abfallen und ein Erststurzrisiko darstellen können.

In einigen Ländern wird die Anwendung der Sicherheitskamera durch spezielle Gesetze geregelt. Bitte informieren Sie sich vor der Installation der Kamera über mögliche gesetzliche Einschränkungen für ein bestimmtes Land.



### Störungen

Ihr Gerät enthält einen Sender und einen Empfänger. Wenn es eingeschaltet ist, empfängt und sendet es Hochfrequenzenergie. In unmittelbarer Nähe von persönlichen medizinischen Geräten, beispielsweise Herzschrittmachern und Hörgeräten, ist besondere Vorsicht geboten. Alle drahtlosen Geräte sind empfänglich für Störungen, die die Leistung beeinträchtigen könnten.

Wir (JABLOCOM) sind nicht für irgendwelche Rundfunk- oder Fernsehstörungen verantwortlich, die durch unbefugte Modifikationen an diesem Gerät verursacht wurden. Diese Modifikationen können das Recht des Anwenders zum Betrieb des Gerätes ungültig machen.

Ihr Gerät ist so entwickelt, dass die von internationalen Richtlinien empfohlenen Grenzwerte für die Belastung mit Funkwellen nicht überschritten werden. Diese Richtlinien wurden von der unabhängigen wissenschaftlichen Organisation ICNIRP entwickelt und beinhalten Sicherheitsspielräume, die den Schutz aller Personen ungeachtet des Alters und der Gesundheit sicherstellen.



*Dieses Gerät entspricht Teil 15 der FCC-Bestimmungen. Der Betrieb unterliegt den folgenden beiden Bedingungen: (1) Dieses Gerät darf keine schädlichen Störungen erzeugen, und (2) dieses Gerät muss alle empfangenen Störungen akzeptieren, einschließlich von Störungen, die einen unerwünschten Betrieb verursachen können.*

Dieses Gerät erzeugt und nutzt Hochfrequenzenergie und kann diese auch ausstrahlen. Wenn es nicht entsprechend den Anweisungen installiert und verwendet wird, können dadurch schädliche Störungen für Funkübertragungen entstehen. Dennoch gibt es keine Garantie, dass bei einer bestimmten Installation keine Störungen auftreten können. Wenn dieses Gerät schädliche Störungen für den Radio- oder TV-Empfang erzeugt, die durch das Aus- oder Einschalten des Geräts ermittelt werden können, sollte der Anwender versuchen, die Störungen durch eine oder mehrere der folgenden Maßnahmen zu beheben:

- Richten Sie die Empfangsantenne neu aus, oder stellen Sie diese an einem anderen Ort auf.
- Erhöhen Sie den Abstand zwischen Gerät und Empfänger.
- Stecken Sie das Gerät in eine Steckdose, die mit einem anderen Stromkreis als der Empfänger verbunden ist.
- Wenden Sie sich an den Händler oder einen erfahrenen Radio-/TV-Techniker, wenn Sie Hilfe brauchen.



### Herzschrittmacher

Die Hersteller von Herzschrittmachern empfehlen, dass zwischen einem Handy und einem Herzschrittmacher ein Mindestabstand von 15 cm eingehalten werden sollte, um potenzielle Störungen des Herzschrittmachers zu vermeiden. Um das zu erreichen, muss das Gerätegehäuse mehr als 15 cm von Ihrem Herzschrittmacher entfernt sein.

### Hörgeräte

Menschen mit Hörgeräten oder anderen kochlearen Implantaten können unter Umständen Störgeräusche wahrnehmen, wenn in deren Nähe drahtlose Geräte verwendet werden bzw. sich in deren Nähe befinden. Der Grad der Störung ist abhängig vom Typ des Hörgeräts und dem Abstand zur Störungsquelle; das Vergrößern des Abstands zwischen den Geräten kann die Störung verringern. Sie können sich auch an den Hersteller Ihres Hörgeräts wenden, um Alternativen zu besprechen.

### Medizinische Geräte

Bitte wenden Sie sich an Ihren Arzt und an den Gerätehersteller, um herauszufinden, ob der Betrieb Ihres Geräts Störungen beim Betrieb Ihres medizinischen Geräts verursachen kann.

### Krankenhäuser

Das Gerät ist nicht für die Anwendung in Krankenhäusern, Kliniken oder Gesundheitsfürsorgeeinrichtungen bestimmt, ohne sich mit dem Personal oder den Herstellern von medizinischen Geräten zu beraten. Diese Bitte ist dazu bestimmt, eine mögliche Störung empfindlicher medizinischer Geräte zu verhindern.



### Schnurlose Geräte können Störungen in Flugzeugen verursachen.



### Explosive Umgebungen

Befolgen Sie in Umgebungen mit potenziell explosiven Atmosphären alle angebrachten Schilder, die darauf hinweisen, drahtlose Geräte wie zum Beispiel Ihr Gerät oder andere Funkgeräte auszuschalten.

Bereiche mit potenziell explosiven Atmosphären sind unter anderem Nachfüllbereiche, Unterdecks auf Booten, Transport- oder Lagerungseinrichtungen für Kraftstoff oder Chemikalien, Bereiche, in denen die Luft Chemikalien oder Partikel enthält, so zum Beispiel Getreide, Staub oder Metallpulver.



### Zündkapseln und -bereiche

Es ist nicht zu empfehlen, das Gerät in Sprengbereichen oder in Bereichen, in denen ein Schild mit der Aufschrift "Zweiwegeradios" oder "elektronische Geräte" angebracht ist, zu benutzen, um Störungen bei den Sprengungen zu verhindern. Halten Sie sich an die Einschränkungen und befolgen Sie alle Regeln und Vorschriften.



Demontieren Sie Ihr Gerät oder dessen Zubehör nicht - die Geräteausrüstung darf nur von qualifiziertem Personal gewartet werden. Wenn Ihr Gerät oder dessen Zubehör in Wasser getaucht, gequetscht oder fallen gelassen worden ist, verwenden Sie es nicht,

bis es von einem autorisierten Servicezentrum überprüft worden ist.  
Behandeln Sie Ihr Gerät und dessen Zubehörteile immer mit Sorgfalt, und bewahren Sie es an einem sauberen und staubfreien Ort auf.  
Streichen Sie Ihr Gerät oder dessen Zubehör nicht mit Farbe an.  
Verhindern Sie, dass Ihr Gerät oder dessen Zubehör mit offenen Flammen oder angezündeten Tabakwaren in Berührung kommt.  
Verhindern Sie, dass das Gerät oder dessen Zubehör mit Flüssigkeiten, Feuchtigkeit oder hoher Luftfeuchtigkeit in Berührung kommt.  
Lassen Sie das Gerät oder dessen Zubehör nicht fallen, werfen Sie es nicht, und versuchen Sie nicht es zu verbiegen.  
Verwenden Sie keine scharfen Chemikalien, Reinigungsmittel oder Spraydosen zur Reinigung des Geräts oder dessen Zubehör.  
Setzen Sie Ihr Gerät oder dessen Zubehör keinen extremen Temperaturen aus, die unter -10°C und über +55°C liegen.



#### **Umgang mit Akku und Ladegerät & Sicherheit**

Verwenden Sie ausschließlich von JABLOCOM genehmigtes Zubehör und Akkus. Schließen Sie keine inkompatiblen Produkte oder Zubehörteile an. Achten Sie darauf, dass Sie die Akkuklemmen nicht berühren, und verhindern Sie, dass metallische Objekte, wie zum Beispiel Münzen oder Schlüsselringe, damit in Berührung kommen und einen Kurzschluss verursachen.  
Verwenden Sie den Akku und das Netzteil nur für den dafür vorhergesehenen Zweck. Verwenden Sie niemals Netzadapter oder Akkus, die beschädigt sind.

Das Gerät ist so konstruiert, dass es von einem Netzadapter mit Strom versorgt wird. Die begrenzte Kapazität des Reserveakkus sollte das Gerät etwa 24 Stunden lang versorgen. Ihre Kamera kann beim Aufladen und während der normalen Anwendung warm werden.



Denken Sie daran, Sicherungskopien aller wichtigen Daten anzufertigen.



Wenn Sie es mit einem anderen Gerät verbinden, lesen Sie das Benutzerhandbuch durch, um detaillierte Sicherheitsanweisungen zu erhalten.

## **8.4 INFORMATIONEN ZUR ENTSORGUNG**

Bevor Sie die Kamera entsorgen, machen Sie sie unbrauchbar.  
Bei der Beseitigung des Materials sind die entsprechenden nationalen Bestimmungen für die Entsorgung von Müll zu befolgen.



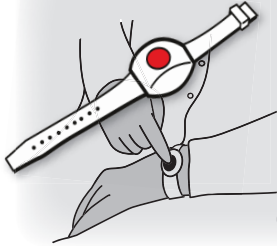
Sämtliches benutzte Verpackungsmaterial ist ökologisch und kann wiederverwendet oder recycelt werden. Leisten Sie bitte einen aktiven Beitrag zum Umweltschutz und achten besonders auf die richtige Beseitigung und Wiederverwendung des Verpackungsmaterials.



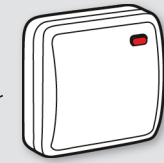


Steuergeräte

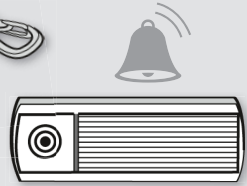
1 Persönliche Hilfe-Taste



2 Fernbedienung



3 Wandtaste



4 Türklingelknopf



Melder

5 Bewegungsmelder



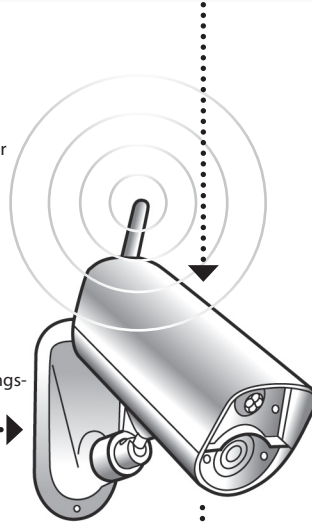
6 Tür-/Fensteröffnungs-melder



7 Rauchmelder

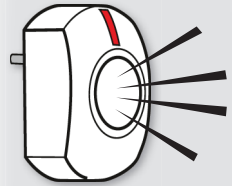


8 Gasaustrittsmelder

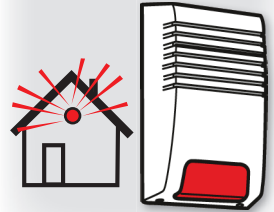


Sirenen

9 interne Sirene



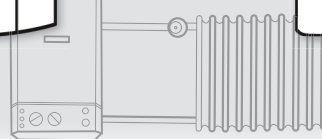
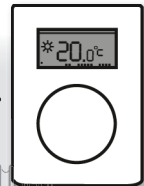
10 Außensirene



11 Relais

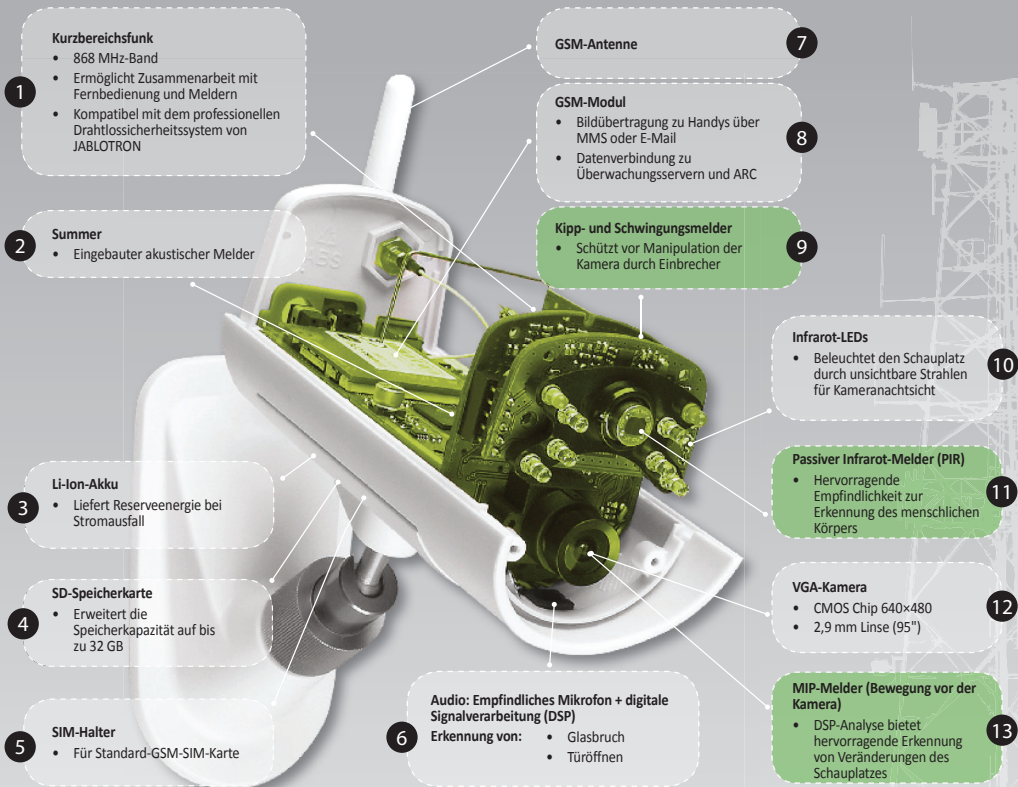


12 Thermostat



## D

### Teile auf der Innenseite:



## E

### Sicherheit:

